

A D V A ה **ו** ה **ד** א
C E N T E R

INFORMATION ON EQUALITY AND SOCIAL JUSTICE IN ISRAEL
מידע על שוויון וצדק חברתי בישראל
מרכז «אדפה» - מלומות חול המסוואة والعدالة الاجتماعية في إسرائيل

עובדים, מעסיקים ועוגת ההכנסה הלאומית: דו"ח לשנת 2009

ד"ר שלמה סבירסקי
אתי קונור-אטיאס
האלה אבו חלא

1.5.2010

עמוד 3
עמ' 10
עמ' 20

פרק א': חלוקת העוגה הלאומית בין עובדים ומעסיקים
פרק ב': שכר גבוה, שכר נמוך
פרק ג': תעסוקה ואבטלה

עיקרי הדברים

חלקם של המעסיקים בעוגת ההכנסה הלאומית גדל גם בעת המשבר; חלקם של העובדים - ירד

המשבר הכלכלי והפיננסי של 2008-2009 פגע בעובדים בישראל יותר מאשר במעסיקים.

הנתונים לשנת 2009 (המשבר פרץ ברבעון האחרון של 2008) מעלים, כי חלקם של המעסיקים בעוגת ההכנסה הלאומית ("העודף התפעוליי") גדל, מ-15% ב-2008 ל-17% ב-2009; זאת, בעוד שחלקם של העובדים ירד, מ-62% ב-2008 ל-60% ב-2009.

במבט על כל השנים 2000-2009, נראה כי היה זה עשור טוב מאוד למעסיקים. אמנם, בין 2000 ל-2002 ירד חלקם בהכנסה הלאומית מ-14% ל-10%, אך כבר ב-2004 הוא חזר לרמתו הקודמת ומאז ואילך הוא המשיך לגדול עד שהגיע לשיעור של 17% ב-2009 – גבוה בשלוש נקודות האחוז משהיה ב-2000.

עבור העובדים, העשור הנוכחי לא היה טוב: חלקם בהכנסה הלאומית, שעמד ב-2000 על 66%, ירד עד ל-60% ב-2009.

על האי שוויון בהתחלקות ההכנסה הלאומית אפשר לעמוד גם באמצעות השוואה בין שיעור הגידול בהכנסה הלאומית לבין שיעור הגידול בחלקם של המעסיקים ובחלקם של העובדים: בין 2000 ל-2009 גדלה ההכנסה הלאומית ב-30%, אך בעוד שחלקם של העובדים גדל ב-17% בלבד, חלקם של המעסיקים גדל ב-59%.

אין זו תופעה מובנת מאליה, שהרי מקובל להניח כי בעת משבר כלכלי, חלקם של המעסיקים קטן בעוד שחלקם של העובדים גדל. נראה כי עיקר ההסבר טמון בכך שבישראל, המשבר של 2008-2009 היה חמור פחות מזה של 2001-2003: הצמיחה ב-2008 היתה בסופו של דבר נמוכה אך במעט מזו של 2007 (4% לעומת 5.2%); ואילו ב-2009 היא היתה אמנם נמוכה מאוד – 0.7% – אך עדיין חיובית. זאת, בשעה שבתקופת האינפלציה השנייה נרשמו שנתיים רצופות של הצטמקות כלכלית. עם זאת, האיום הטמון במשבר היה ככל הנראה חמור דיו כדי לאפשר לחלק מהמעסיקים לפטר עובדים ו/או להוריד שכר, בה בשעה שהרווחים המשיכו לגדול.

גם כאשר מדובר באחוזים בודדים, הסכומים הם משמעותיים: ב-2009, לדוגמה, עמדה ההכנסה הלאומית של ישראל על 654 מיליארד ₪. אחוז אחד מזה היה 6.54 מיליארד ₪. אילו עמד חלקם של העובדים בעוגה של 2009 על 66%, כפי שהיה בשנת 2000, ולא על 60%, כפי שהיה בפועל, היו העובדים מקבלים ב-2009, כקבוצה, 39.2 מיליארד ₪ נוספים. אם נחלק את הסכום הזה במספר הכולל של העובדים והעובדות – ב-2009, כ-3.015 מיליון (כולל לא ישראלים) – נמצא, כי ב-2009 עשויים היו כל עובד ועובדת לקבל, בממוצע, תוספת שנתית של 13,000 ₪, או כ-1,083 ₪ לחודש.

התמונה המצטיירת מהנתונים הנ"ל בוודאי טובה לפחות לחלק מן המעסיקים אך היא אינה מבשרת טובות למשק ולחברה בישראל. היא מעידה, מצד אחד, על ריכוז של הון והכנסות בידי מעטים – קבוצות ההון, המנהלים הבכירים בתאגידים העסקיים והעובדים המתוגמלים היטב, יחסית, בשניים-שלושה מכלל ענפי המשק. מצד שני היא מעידה על היחלשות מתמשכת של כוח המיקוח של רוב העובדים והעובדות בישראל וכתוצאה מכך, על הוזלת עלות העבודה שלהם. הרווח שגורפים המעסיקים כיום עלול להתברר כהפסד עתידי של המשק ושל החברה הישראלית, שכן עובדים ועובדות המתקשים לקיים רמת חיים נאותה ולהנחיל לעצמם ולילדיהם הכשרה והשכלה נאותים יתקשו להוות תשתית איתנה לפיתוח כלכלי ארוך טווח.

עובדים, מעסיקים ועוגת ההכנסה הלאומית: דו"ח לשנת 2009 מציג תמונת מצב של התעסוקה, האבטלה, השכר וחלוקת ההכנסה הלאומית בין העובדים למעסיקים. הדו"ח מתפרסם ערב האחד במאי – מועד ראוי לבחון בו, אחת לשנה, את מצבם של העובדים והעובדות בישראל בכל הנוגע לתעסוקה, לשכר ולחלקם בעוגה הלאומית.

פרק א'

חלוקת עוגת ההכנסה הלאומית בין עובדים ומעסיקים

ההכנסה הלאומית

ההכנסה הלאומית מוגדרת על ידי הלשכה המרכזית לסטטיסטיקה (להלן ה"למ"ס) כך:

התוצר המקומי הגולמי, פחות ההכנסה (תמורה לעבודה והכנסה מרכוש) ששולמה לעובדים ולבעלי עסקים זרים הפועלים בישראל, בתוספת ההכנסות ששולמו לעובדים ולבעלי עסקים ישראלים בחו"ל.

ובמילים אחרות, ההכנסה הלאומית מוגדרת כסכום הכולל של ההכנסות של ישראלים, עובדים ומעסיקים, בין אם פעלו בישראל ובין אם פעלו בחו"ל. ההכנסות של עובדים ובעלי עסקים זרים הפועלים בישראל, נחשבות חלק מן ההכנסה הלאומית של הארצות מהן באו.

חלקם של העובדים, חלקם של המעסיקים

ההכנסה הלאומית מורכבת מחלקם של העובדים, חלקם של המעסיקים ומסים על ייצור מקומי.

חלקם של העובדים

חלקם של העובדים בעוגת ההכנסה הלאומית מורכב משניים: תמורה לשכירים (נתוני ה"למ"ס אינם מאפשרים הבחנה בין שכירים ישראלים העובדים בישראל ובין אלה העובדים בחו"ל) ותמורה ללא שכירים (עצמאים).

באשר לשכירים מחו"ל, ההכנסות שלהם מנוכות מחלקם של העובדים בהכנסה הלאומית. אנו החלטנו להציג את הנתון בכל זאת, כדי להראות את חלקם בעוגה: העובדים מחו"ל, "עובדים זרים" ופולטינים, מהווים חלק נכבד מכוח העבודה הישראלי – לפי חישובים שונים, בין 8% ל-10%; אך כפי שניתן לראות, חלקם בעוגת ההכנסה הלאומית הוא קטן.

התמורה לשכירים כוללת את התשלומים הישירים (שכר ומשכורת) וכן את הפרשות הסוציאליות של המעסיקים עבור העובדים לקרנות ולקופות כגון: קופות פנסיה ותגמולים, ביטוח לאומי וכיו"ב.

התמורה ללא שכירים (עצמאים) היא סכום שהלמ"ס גוזרת מתוך סכומים אחרים: מספר שעות העבודה של הלא-שכירים כפול השכר הממוצע לשעה בענף בו הם מועסקים במגזר העסקי.

חלקם של המעסיקים

חלקם של המעסיקים קרוי בלמ"ס "העודף התפעולי". הוא מחושב על ידי הפחתה מן התוצר המקומי של שני סכומים: (1) חלקם של העובדים ו-(2) המסים על הייצור המקומי. "העודף התפעולי" הוא ברובו של המגזר העסקי.

"העודף התפעולי" המוצג בלוחות שלהלן אינו כולל הכנסות מדירור; זאת, כדי להדגיש את התמורה שמקבלים המעסיקים מפעילות כלכלית יצרנית.

יש לציין כי "העודף התפעולי" המתקבל מוטה כלפי מטה: ראשית, משום שהוא אינו כולל מענקי הון, המהווים כ-2% מהתוצר העסקי; שנית, משום שבחברות פרטיות קטנות רושמים הבעלים חלק מהכנסותיהם כ"הכנסות משכר", ובכך הם מגדילים את חלקם של העובדים בעוגה הלאומית, במקום את חלקם של המעסיקים.

ההכנסה הלאומית וחלוקתה בין עובדים ומעסיקים

המשבר הכלכלי והפיננסי של 2008-2009 פגע בעובדים בישראל יותר מאשר במעסיקים.

הנתונים לשנת 2009 (המשבר פרץ ברבעון האחרון של 2008) מעלים, כי חלקם של המעסיקים ("העודף התפעולי") גדל, מ-15% ב-2008 (ובכמעט כל אחת מהשנים מאז 2005) ל-17% ב-2009; זאת, בעוד שחלקם של העובדים ירד, מ-62% ב-2008 ל-60% ב-2009.

אין זו תופעה מובנת מאליה, שהרי מקובל להניח כי בעת משבר כלכלי, חלקם של המעסיקים קטן בעוד שחלקם של העובדים גדל. נראה כי עיקר ההסבר טמון בכך שהמשבר של 2008-2009 פגע בישראל פחות מזה של 2001-2003. הביטוי העיקרי לכך הוא שהצמיחה ב-2008 היתה נמוכה אך במעט מזו שב-2007 (4% לעומת 5.2%) ואילו ב-2009 היא היתה נמוכה מאוד – 0.7% - אך עדיין חיובית; זאת, בשעה שבתקופת האינתיפאדה השנייה נרשמו שנתיים רצופות של הצטמקות המשק. עם זאת, האיום הטמון במשבר היה ככל הנראה חמור דיו כדי לגרום לחלק מן המעסיקים לפטר עובדים ולהוריד שכר, בה בשעה שרווחיהם-הם המשיכו לגדול.

במבט על פני כל העשור האחרון, מתברר כי הוא היה טוב למעסיקים. אמנם, במהלך המשבר שפתח את העשור, חלקם בהכנסה הלאומית ירד מ-14% ב-2000 ל-10% ב-2002. אלא שב-2003 חזר חלקם כמעט לרמתו הקודמת; יתרה מזאת, מכאן ואילך הוא המשיך לגדול וב-2008 הוא עמד על 15% - גבוה יותר מאשר ב-2000. ב-2009 למרות המשבר, חלקם של המעסיקים המשיך לעלות ועמד על 17%- הגבוה ביותר מאז תחילת העשור.

עבור העובדים, העשור הנוכחי לא היה טוב. אמנם, במהלך המשבר של 2001-2003 גדל מעט חלקם בהכנסה הלאומית, במקביל לירידה בחלקם של המעסיקים, אלא שבמרבית העשור – כולל בארבע השנים 2004-2008, שהיו שנות צמיחה – ירד חלקם בהכנסה הלאומית. ב-2000 עמד חלקם על 66%, בעוד שב-2009 הוא עמד על 60%.

גם כאשר מדובר באחוזים בודדים, הסכומים הם משמעותיים: ב-2009, לדוגמה, עמדה ההכנסה הלאומית של ישראל על 654 מיליארד ₪. אחוז אחד מזה היה 6.54 מיליארד ₪. אילו עמד חלקם של העובדים בעוגה של 2009 על 66%, כפי שהיה בשנת 2000 (ולא על 60%, כפי שהיה בפועל), היו העובדים מקבלים ב-2009, כקבוצה, 39.2 מיליארד ₪ נוספים. לצורך המחשה: אם נחלק את הסכום הזה בהיקף הכולל של כוח העבודה בישראל - ב-2009, כ-3.015 מיליון (כולל עובדים לא ישראלים) - נמצא, כי באותה שנה עשויים היו כל עובד ועובדת לקבל, בממוצע, תוספת של 13,000 ₪, או כ-1,083 ₪ לחודש.

על האי-איזון הגובר בהתחלקות עוגת ההכנסה הלאומית אפשר לעמוד גם באמצעות בחינה של הסכומים הכספיים: בין 2000 ל-2009 גדלה ההכנסה הלאומית ב-30% (מ-502.5 מיליארד ש"ח ל-654.1 מיליארד ש"ח), אך בעוד שחלקם של המעסיקים גדל ב-59%, חלקם של העובדים גדל ב-17% בלבד.

על הירידה בחלקם של העובדים והעובדות בעוגת ההכנסה הלאומית

הירידה בחלקם של העובדים הינה תהליך המתמשך בישראל מזה כשני עשורים, מאז שנת 1990. זאת, לאחר שקודם לכן, בין 1975 ל-1990, נהנו העובדים בדרך כלל מגידול בחלקם בהכנסה הלאומית (בנק ישראל, 2007: 43).

מגמה זו משותפת לארצות רבות אחרות, ובהן יפן, ארצות אירופה המערבית וצפון אמריקה. עם זאת חשוב לציין כי אין מדובר בתהליך גלובלי אחיד ומכאן אולי אף בלתי נמנע: בכמה ארצות ובהן בלגיה, שוודיה ופינלנד נרשמו דווקא עליות בחלקם של העובדים (טלי קריסטל, "חלק העבודה בהכנסה הלאומית בשנים 1955-2005", מכון ון ליר, הכנס השנתי השלישי של התכנית לכלכלה וחברה, דצמבר 2007).

בישראל, הירידה המתמשכת בחלקם של העובדים בעוגת ההכנסה הלאומית מעידה בראש ובראשונה על היחלשות כוח המיקוח שלהם, כתוצאה ממספר תהליכים ובהם :

א. המדיניות העקבית, מאז 1985, של חיזוק קבוצות ההון, בין השאר באמצעות הפרטה של תאגידים ושירותים ממשלתיים. ההפרטה, מצדה, מלווה בדרך כלל בהורדת שכר העובדים. המדיניות הניאו-ליברלית מתבטאת גם במתן הכשר מדינתי לצורות העסקה פוגעניות, כדוגמת העסקה באמצעות חברות כוח אדם; בערעור משטר ההסכמים הקיבוציים; ובאי אכיפה של חוקי העבודה.

ב. כוח המיקוח של העובדים נשחק עוד בעקבות גל ההגירה הגדול ממדינות חבר העמים ומאתיופיה, שקליטתו בשוק העבודה, לפחות בתחילה, נעשתה על בסיס של שכר נמוך;

ג. גורם מחליש שלישי היה כניסתם לשוק העבודה של מאות אלפי מהגרי עבודה ושל עשרות אלפי פלסטינים, המועסקים בשכר נמוך מזה של עובדים ישראליים;

ד. גורם אחרון אך לא פחות חשוב הוא היחלשותה ההיסטורית של ההסתדרות, כולל הצטמקות מספר העובדים והעובדות המאוגדים בתוכה. לאחרונה אף נוקטת ההסתדרות מדיניות עקבית של הימנעות מהתעמתות עם המעסיקים.

התמונה המצטיירת מהנתונים הנ"ל אינה מבשרת טובות למשק ולחברה בישראל. היא מעידה, מצד אחד, על ריכוז של הון והכנסות בידי מעטים – קבוצות ההון, המנהלים הבכירים בתאגידים העסקיים והעובדים המתוגמלים היטב, יחסית, בשניים-שלושה מכלל ענפי המשק. מצד שני היא מעידה על היחלשות מתמשכת של כוח המיקוח של רוב העובדים והעובדות בישראל וכתוצאה מכך, על הוזלת עלות העבודה שלהם. הרווח שגורפים המעסיקים כיום עלול להתברר כהפסד עתידי של המשק ושל החברה הישראלית, שכן עובדים ועובדות המתקשים לקיים רמת חיים נאותה ולהנחיל לעצמם ולילדיהם הכשרה והשכלה נאותים, יתקשו להוות תשתית איתנה לפיתוח כלכלי ארוך טווח.

חלוקת ההכנסה הלאומית, 2009-2000
במחירי שוק, במיליוני ₪, במחירי 2009

2009	2008	2007	2006	2005	2004	2003	2002	2001	2000	
654,083	646,681	646,574	611,531	573,070	532,088	499,986	501,071	516,051	502,548	סך כל ההכנסה הלאומית במחירי שוק
390,752	401,019	392,835	369,467	346,006	331,532	321,621	327,782	343,840	333,460	1. חלקם של העובדים תמורה לעבודה לתושבי ישראל
360,470	370,156	361,609	338,995	318,509	306,142	297,096	305,063	319,621	308,862	תמורה מקומית לשכירים
41,174	42,108	41,201	39,492	36,583	35,058	36,388	36,669	38,454	39,675	תמורה מקומית לעצמאים
10,892	11,245	9,975	9,020	9,086	9,668	11,863	13,949	14,236	15,077	פחות: תמורה לעובדים מחו"ל
111,760	95,162	94,358	98,499	85,133	76,571	63,437	50,309	59,155	70,168	2. חלקם של המעסיקים עודף תפעולי מקומי למעט דירות בבעלות
113,471	113,493	114,623	104,367	106,251	102,082	95,407	95,939	91,438	92,528	3. מסים נטו על ייצור מקומי

הערה: הלוח אינו כולל הכנסות מקומיות מדירות בבעלות והכנסות מרכוש ויזמות בחו"ל.
מקור: עיבוד של מרכז אדוה מתוך נתונים שהתקבלו מגף חשבונות לאומיים בלמ"ס, 16.3.2010.

חלוקת ההכנסה הלאומית, 2009-2000
במחירי שוק, באחוזים

2009	2008	2007	2006	2005	2004	2003	2002	2001	2000	
100	100	100	100	100	100	100	100	100	100	סך כל ההכנסה הלאומית במחירי שוק
60	62	61	60	60	62	64	65	67	66	1. חלקם של העובדים תמורה לעבודה לתושבי ישראל
55	57	56	55	56	58	59	61	62	61	תמורה מקומית לשכירים
6	7	6	6	6	7	7	7	7	8	תמורה מקומית לעצמאים
2	2	2	1	2	2	2	3	3	3	פחות: תמורה לעובדים מחו"ל
17	15	15	16	15	14	13	10	11	14	2. חלקם של המעסיקים עודף תפעולי מקומי למעט דירות בבעלות
17	18	18	17	19	19	19	19	18	18	3. מסים נטו על ייצור מקומי

הערה: הלוח אינו כולל הכנסות מקומיות מדירות בבעלות והכנסות מרכוש ויזמות בחו"ל.
מקור: עיבוד של מרכז אדוה מתוך נתונים שהתקבלו מגף חשבונות לאומיים בלמ"ס, 16.3.2010.

חלוקת ההכנסה במגזר העסקי

במגזר העסקי, שבו בעיקר מיוצר "העודף התפעולי", חלקם של המעסיקים בעוגת ההכנסה גדול יותר מאשר בעוגת ההכנסה של כלל המשק, אותה ראינו בעמוד הקודם; בהתאם, חלקם של העובדים קטן יותר.

חלקם של העובדים בעוגת ההכנסה של המגזר העסקי, שעמד בתחילת העשור על -60%, 58%, ירד בהדרגה והגיע ב-2009 לנקודת שפל של 53%.

חלקם של המעסיקים קטן מעט בשנים 2007-2008, ועמד על 26%. ב-2009, למרות המשבר העולמי, הוא חזר לרמתו ב-2006 - 29%. במבט על פני העשור מדובר בגידול משמעותי, שכן בתחילת העשור נע חלקם בין 24% (ב-2000) ל-22% (ב-2002).

חלוקת ההכנסה במגזר העסקי, 2009-2000

באחוזים מתוך התמ"ג העסקי, במחירי שוק

2009	2008	2007	2006	2005	2004	2003	2002	2001	2000	
100	100	100	100	100	100	100	100	100	100	תמ"ג במחירי שוק
53	56	55	54	54	54	56	59	60	58	1. חלקם של העובדים
46	49	48	47	46	46	48	50	51	49	תמורה לשכירים
7	8	8	8	8	8	8	9	9	9	תמורה לעצמאים
29	26	26	29	28	27	25	22	23	24	2. חלקם של המעסיקים עודף תפעולי מקומי למעט דירות בבעלות
18	18	18	17	19	19	19	19	18	18	3. מסים נטו על ייצור מקומי

הערה: בחלק מן העמודות הסכומים מסתכמים ליותר מ-100% בגלל עיגול של המספרים.
מקור: עיבוד של מרכז אדוה מתוך נתונים שהתקבלו מגף חשבונות לאומיים בלמ"ס, 16.3.2010.

התנודות הבולטות ביותר – בענף הפיננסים

המשבר הכלכלי העולמי שפרץ בסוף 2008 נולד בענף הפיננסים. ראינו כי בישראל, חומרתו של המשבר היתה פחותה מזו שבארצות אחרות, אך בכל זאת גם בישראל נפגעו עובדי ענף זה יותר מעובדים בענפים אחרים.

בשנת 2009 כולה נרשמה ירידה של 2.8% בשכר הממוצע ברוטו למשרת שכיר, במחירים קבועים. הירידה הגבוהה ביותר נרשמה בענף הבנקאות, ביטוח ופיננסים – ירידה של 13.2%. עם זאת נראה כי ירידה זו לא נבעה ממצוקת המעסיקים, שכן בד בבד עם הירידה בשכר נרשם גידול במספר המועסקים בענף (הלמ"ס, הודעה לעיתונות 046/2010, 8.3.2010). הרושם המתקבל הוא שהמעסיקים בענף ניצלו את המשבר כדי להוריד שכר – תוך כדי התרחבות.

הירידה בשכר בענף הפיננסים נמשכה זמן קצר, יחסית: ברבעון השלישי של 2009, בשעה שבענפים אחרים נמשכה מגמת הירידה בשכר, היה ענף הפיננסים היחיד שבו נרשמה דווקא עלייה, בשיעור של 6.9% (הלמ"ס, הודעה לעיתונות 271/2009, 7.12.2009).

ענף הפיננסים מעסיק מיעוט מכלל כוח העבודה הישראלי: ב-2009 הוא מנה 93.6 אלף משרות שכיר – 3.3% מכלל משרות השכיר במשק (הלמ"ס, הודעה לעיתונות 046/2010, 8.3.2010).

מייצרים יותר, מקבלים פחות

ב-2009 נרשם היחס הגרוע ביותר בעשור האחרון, בין התוצר לשעת עבודה לבין התמורה לעבודה ליחידת תוצר, הן במשק בכללותו והן במגזר העסקי.

במהלך העשור האחרון, התוצר לשעת עבודה עלה בשיעור של 7.3% במגזר העסקי ובשיעור של 7.5% בכלל המשק. לעומת זאת, התמורה לעבודה ליחידת תוצר ירדה ב-7.8%, הן בכלל המשק והן במגזר העסקי.

ב-2009, שנת המשבר העולמי, הירידה היתה משמעותית במיוחד: בעוד שהתוצר לשעת עבודה עלה ב-2.9% (בכלל המשק) וב-2.6% (במגזר העסקי), התמורה לעבודה ליחידת תוצר ירדה בכ-5.0% - הן בכלל המשק והן במגזר העסקי.

נתונים אלה מחזקים את שכבר נאמר, כי העשור האחרון היה טוב למעסיקים בישראל, אך טוב פחות לעובדים.

תמורה לשעת עבודה, תוצר לשעת עבודה ותמורה לעבודה ליחידת תוצר

2009-2000

מדד 2000=100

שנה	כלל המשק			הסקטור העסקי		
	תמורה לשעת עבודה	תוצר לשעת עבודה	תמורה לעבודה ליחידת תוצר	תמורה לשעת עבודה	תוצר לשעת עבודה	תמורה לעבודה ליחידת תוצר
2000	100.0	100.0	100.0	100.0	100.0	100.0
2001	103.0	101.2	101.7	102.1	99.3	102.9
2002	97.3	97.2	100.1	95.6	93.4	102.4
2003	95.4	97.9	97.5	93.5	95.9	97.5
2004	97.2	102.6	94.7	94.6	100.9	93.7
2005	98.1	104.5	93.8	96.9	104.3	92.9
2006	102.3	108.4	94.4	101.8	109.1	93.4
2007	103.2	107.7	95.8	103.5	107.8	96.0
2008	101.3	104.6	96.9	101.7	104.7	97.1
2009	99.1	107.5	92.2	98.9	107.3	92.2

מקור: עיבוד של מרכז אדוה מתוך נתונים שהתקבלו מגף חשבונות לאומיים בלמ"ס, 16.3.2010

התמורה לשעת עבודה מתקבלת על ידי חלוקת סך התמורה לעבודה (סך ההוצאה לשכר ומשכורת וכן ההפרשות הסוציאליות של המעסיקים) בסך הכולל של שעות העבודה במשק (שכירים בלבד) במהלך שנה.

התוצר לשעת עבודה מתקבל על ידי חלוקת התוצר הכולל במספר הכולל של שעות עבודה של מועסקים (שכירים ועצמאים), והוא משקף את מידת הפריון במשק.

התמורה לעבודה ליחידת תוצר מתקבלת על ידי חלוקת התמורה לשעת עבודה בתוצר לשעת עבודה.

פרק ב'

שכר גבוה,

שכר נמוך

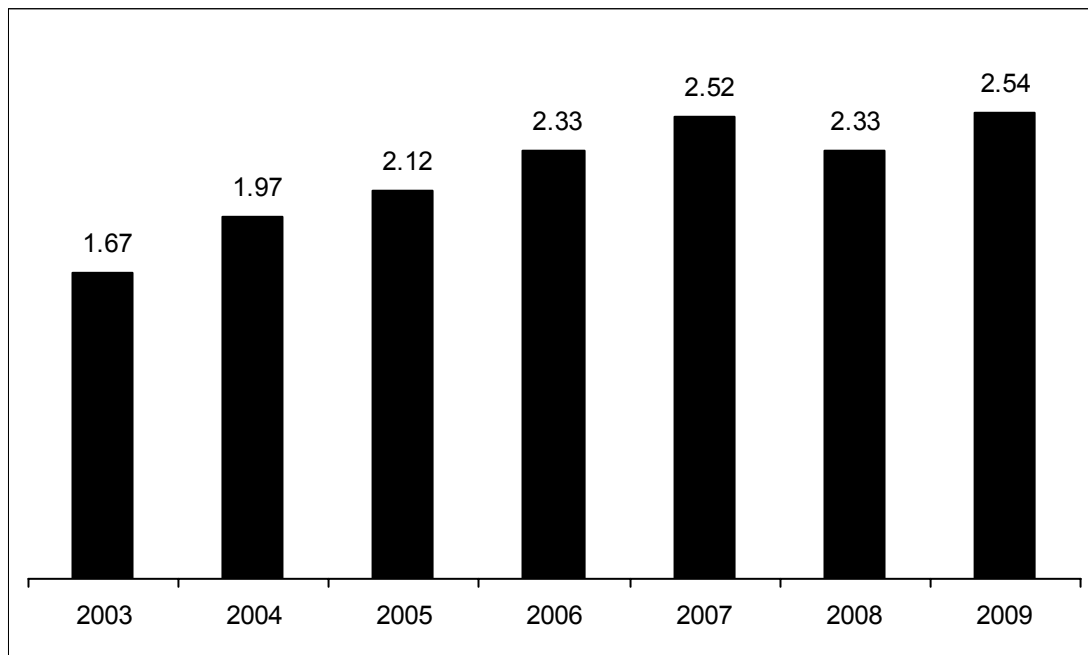
למרות המשבר הכלכלי - עלייה בשכר המנהלים

בשנת 2009, שכר המנהלים הבכירים בחברות הבורסאיות עלה בכ-9% ועמד במוצע על 2.54 מיליון ₪, או 212 אלף ₪ לחודש. מדובר בעלייה משמעותית לעומת שנת 2008 והיא ראויה לציון במיוחד לאור העובדה שהיא נרשמה בעיצומו של משבר כלכלי עולמי.

העיתון *גלובס* פירסם במרץ 2010 נתונים על עלות השכר השנתית של המנכ"לים בחברות הנסחרות בבורסה. לפי נתוני *גלובס*, עלות השכר השנתית הממוצעת של מנהל בכיר בחברות הבורסאיות, שעמדה ב-2003 על 1.67 מיליון ₪, עלתה בהדרגה עד 2007 בשיעור של כ-50%, לסכום של 2.52 מיליון ₪. לאחר ירידה קלה בשנת 2008 היא עלתה עוד עד לסכום של 2.54 מיליון ש"ח - עלות שכר הגבוהה ב-52% מזו של שנת 2003.

בכל הנוגע לשכר בישראל, הגידול בשכר המנהלים הבכירים הוא השינוי המתמשך המשמעותי ביותר. גידול זה בולט במיוחד על רקע העובדה שהשכר הריאלי למשרת שכיר בישראל ירד ב-4% בשנים 2009-2008 (בנק ישראל, מאגר הסדרות). ב-2009, שבה עלה שכר המנכ"לים ב-9%, השכר הריאלי למשרת שכיר ירד ב-3%, לערך.

עלות שכר שנתית ממוצעת של מנהל בחברה בורסאית, 2009-2003 במיליוני ₪, במחירי 2009



מקור: מגזין *גלובס*, "שכר מנהלים 2008", 28-29.3.2010

שיעורי שינוי באחוזים

2003	2004	2005	2006	2007	2008	2009
3.3%	17.7%	7.9%	9.4%	8.3%	-7.8%	9.1%

מקור: מגזין *גלובס*, "שכר מנהלים 2008", 28-29.3.2010

בכל הענפים, הרוב מקבל שכר נמוך

כאשר הלמ"ס מפרסמת, אחת לחודש, את השכר הממוצע במשק, התקשורת אוהבת להתמקד במספר ענפים - בעיקר בענף החשמל - שבהם השכר הממוצע הוא גבוה.

אלא שהנתון הממוצע עבור כל אחד מענפי המשק מסתיר בדרך כלל שתי עובדות:

א. החלוקה הפנימית בתוך כל ענף היא מאוד לא שוויונית;

ב. בכל הענפים, ללא יוצא מן הכלל, חלק גדול מן העובדים והעובדות משתכר שכר נמוך. גם בענפים שבהם השכר הממוצע הוא גבוה, רק מיעוט קטן מקבל שכר גבוה, אלא שלעיתים שכר המיעוט הוא כה גבוה עד שהוא מעלה את השכר הממוצע בענף, גם כאשר הרוב מקבל שכר נמוך.

נוכל לעמוד על כך בעזרת נתוני המוסד לביטוח לאומי על התפלגות השכר בענפים השונים יחסית לשכר הממוצע במשק. השנה האחרונה עבורה פירסם המוסד לביטוח לאומי נתונים שכאלה היא 2007.

1. בממוצע, כ-40% מכלל השכירים קיבלו ב-2007 שכר בגובה של עד מחצית השכר הממוצע, דהיינו 4,083 ש"ח (הממוצע עמד באותה שנה על 8,165 ש"ח).
2. בענף שירותי אירוח ואוכל, שבו השכר הוא מהנמוכים במשק, שיעור המשתכרים עד מחצית השכר הממוצע עמד על 50%, לערך.
3. גם בענף הבנקאות והשירותים העסקיים, שבו השכר הוא מהגבוהים במשק, 40% מהמועסקים השתכרו לא יותר ממחצית השכר הממוצע.
4. כ-60% מכלל השכירים השתכרו לא יותר מ-75% השכר הממוצע - ב-2007, 6,124 ₪.
5. ב-2007, שיעור המשתכרים יותר מן השכר הממוצע עמד על 27%. השיעור היה גבוה יותר בענפי התעשייה, התחבורה, הבנקאות, השירותים העסקיים והשירותים הציבוריים; לעומת זאת, בענפי המסחר, שירותי אירוח ואוכל ושירותים אחרים (שירותים אישיים וחברתיים, שירותים למשק הבית על ידי פרטים, ארגונים וגופים חוץ מדינתיים) - הוא עמד על 16% בממוצע.
6. השיעור הממוצע של המשתכרים שכר גבוה במיוחד מקרב כלל השכירים - שלוש פעמים השכר הממוצע ויותר, דהיינו, 24,495 ₪ ומעלה - עמד על 3.8%.
7. בענפי התעשייה והבנקאות והשירותים העסקיים היה שיעור המשתכרים שלוש פעמים השכר הממוצע ומעלה הגבוה ביותר - 6.6% ו-6.2%, בהתאמה. השיעור הנמוך ביותר, 1.8%, נרשם בענף מסחר ושירותי אוכל.

התפלגות העובדים השכירים לפי ענף כלכלי וקבוצת שכר, 1994 ו-2007
באחוזים, ממוצע לחודש

מעל השכר הממוצע		עד השכר הממוצע - שיעורים מצטברים					ענף כלכלי סך הכל
שלוש פעמים ויותר השכר הממוצע	עד 3 פעמים השכר הממוצע	עד 2 פעמים השכר הממוצע	עד השכר הממוצע	עד 75% מהשכר הממוצע	עד מחצית השכר הממוצע		
							1994
3.3	5.5	18.7	72.5	61.3	41.9		2007
3.8	5.5	17.9	72.8	60.8	40.2		
							1994
3.6	6.3	20.7	69.4	56.8	34.4		2007
6.6	8.4	23.2	61.8	46.0	23.3		
							1994
3.6	5.1	17.5	73.8	60.6	33.1		2007
2.8	5.3	15.1	76.9	65.2	40.7		
							1994
2.3	2.8	11.6	83.4	73.1	51.7		2007
1.8	2.5	11.7	83.9	72.9	49.6		
							1994
6.0	12.9	25.1	56.0	42.6	24.1		2007
4.0	7.2	20.8	68.0	53.8	31.7		
							1994
4.5	5.1	17.7	72.6	63.4	46.3		2007
6.2	7.4	17.8	68.7	58.8	40.3		
							1994
2.8	5.6	20.8	70.8	58.9	41.2		2007
2.4	4.8	22.9	70.0	56.5	38.2		
							1994
2.0	2.8	12.7	82.4	72.5	54.4		2007
1.7	2.7	11.7	83.9	74.6	56.1		

הערה: נתוני הסך הכל כוללים גם שכירים מענף החקלאות ומועסקים שהענף הכלכלי בו הם מועסקים אינו ידוע.
מקור: עיבוד של מרכז אדוה מתוך נתונים שהתקבלו ממנהל המחקר והתכנון במוסד לביטוח לאומי, 10.3.2010.

שכר העובדות נמוך משכר העובדים

סקר הכנסות משקי הבית של הלמ"ס מאפשר לבחון את פערי השכר, החודשי והשעתי, בין עובדים לעובדות. למרבה הצער, נתונים אלה מתפרסמים באיחור של שנה; כיוון שכך, הנתונים המעודכנים ביותר בקיים הם עבור 2008.

ב-2008, השנה האחרונה עבורה קיימים נתונים שכאלה, שכר חודשי ממוצע של עובדות עמד על 6,279 ש"ח - 63% משכר העובדים, ואילו שכר שעתי ממוצע של עובדות עמד על 42.6 ש"ח, 83% משכר העובדים.

שכר ברוטו ממוצע לשעה¹ ולחודש² בקרב שכירים, 2008-2000

לפי מין

בש"ח, במחירי 2009

2008	2007	2006	2005	2004	2003	2002	2001	2000	
סך הכל									
47.7	48.5	46.4	46.4	46.4	46.1	47.1	48.5	46.7	שכר ברוטו ממוצע לשעה
8,185	8,280	7,797	7,826	7,835	7,733	7,969	8,306	8,020	שכר ברוטו ממוצע לחודש
גברים									
51.5	52.1	49.7	49.8	49.7	49.6	51.1	53.1	50.2	שכר ברוטו ממוצע לשעה
9,947	10,014	9,461	9,514	9,507	9,421	9,755	10,291	9,808	שכר ברוטו ממוצע לחודש
נשים									
42.6	43.7	41.6	41.5	41.8	41.0	41.4	41.8	41.5	שכר ברוטו ממוצע לשעה
6,279	6,429	5,996	6,012	6,020	5,857	5,999	6,144	6,037	שכר ברוטו ממוצע לחודש

הערות:

1. שכר ברוטו לשעה: הכנסה זו מתקבלת מחלוקת ההכנסה התלת-חודשית ברוטו משכר וממשכורת, בסך כל שעות העבודה בשלושת החודשים הנ"ל.

2. שכר ברוטו לחודש: הכנסה ברוטו משכר וממשכורת.

מקור: עיבוד של מרכז אדוה מתוך הלמ"ס, סקרי הכנסות, שנים שונות.

השתתפות מעסיקים במימון התנאים הסוציאליים של העובדים

השכירים, בנוסף לשכר שהם מקבלים, זכאים גם לתשלומים נוספים מצד המעסיק: תשלומי המעסיק למוסד לביטוח לאומי ולקרנות השתלמות, קופות תגמולים, פיצויים על חשבון המפעל, הסעת עובדים, החזקת מזנון וכיו"ב.

כשם שיש פערים בשכר, כך יש פערים גם בתנאים הסוציאליים.

למרבה הצער, נתונים על תשלומי מעסיקים עבור תנאים סוציאליים של עובדיהם מצויים כיום רק עבור ענף התעשייה, והנתונים המעודכנים ביותר הם עבור 2008.

הלוח שלהלן מציג את סך תשלומי השכר בענפי התעשייה, כשהם מדורגים לפי העוצמה הטכנולוגית שלהם, ולצדם את סך כל הוצאות המעסיקים על תנאים סוציאליים של עובדיהם. הנתונים הם עבור השנים 2008-2004.

הלוח מעלה, תחילה, כי חלקן של הוצאות המעסיקים על תנאים סוציאליים בכלל תשלומי השכר, ירד בגל הצמיחה 2008-2004 בכל אחד מארבעת תת-ענפי התעשייה: בתעשיות טכנולוגיה מסורתית, תעשיות טכנולוגיה מעורבת מסורתית, תעשיות טכנולוגיה מעורבת עילית ותעשיות טכנולוגיה עילית.

דבר שני, הלוח מדגיש את ההבדלים הניכרים בין קבוצות העובדים השונות, בכל הנוגע להטבות סוציאליות. ב-2008, מעסיקים בתעשיות טכנולוגיה מסורתית שילמו סכום כולל של 1.57 מיליארד ש"ח עבור תנאים סוציאליים של עובדיהם - סכום שהיה שווה ל-14.7% מכלל תשלומי השכר במגזר זה של התעשייה. לעומת זאת, מעסיקים בתעשיות טכנולוגיה עילית הוציאו סכום של 3.959 מיליארד ש"ח, סכום שהיה שווה ל-21.3% מכלל השכר ששולם באותה שנה במגזר זה של התעשייה.

בחישוב לעובד/ת, המעסיקים בתעשיות טכנולוגיה מסורתית הפרישו 13,918 ש"ח בעוד שהמעסיקים בתעשיות טכנולוגיה עילית הפרישו 42,800 ש"ח - פי 3, לערך.

**סך כל תשלומי מעסיקים על תנאים סוציאליים,
כאחוז מסך כל תשלומי השכר בענפי תעשייה, המדורגים לפי עוצמה טכנולוגית,
2008-2004**

מספר השכירים באלפים;
נתוני שכר והוצאות במיליוני ₪, במחירי 2009

2008	2007	2006	2005	2004	
טכנולוגיה מסורתית					
112.8	113.4	111.6	110.8	111.5	משרות שכיר
10,683	10,527	10,080	9,956	8,657	שכר עבודה של שכירים
1,570	1,590	1,562	1,573	1,428	סך תשלומי המעסיקים על תנאים סוציאליים
14.7%	15.1%	15.5%	15.8%	16.5%	תשלומי מעסיקים כאחוז מהשכר
טכנולוגיה מעורבת מסורתית					
85.0	82.7	77.6	75.0	75.2	משרות שכיר
9,555	9,074	8,339	7,767	6,843	שכר עבודה של שכירים
1,615	1,543	1,426	1,352	1,204	סך תשלומי המעסיקים על תנאים סוציאליים
16.9%	17.0%	17.1%	17.4%	17.6%	תשלומי מעסיקים כאחוז מהשכר
טכנולוגיה מעורבת עלית					
49.3	48.2	43.7	43.0	43.1	משרות שכיר
7,058	6,962	6,032	5,959	5,051	שכר עבודה של שכירים
1,433	1,392	1,297	1,275	1,116	סך תשלומי המעסיקים על תנאים סוציאליים
20.3%	20.0%	21.5%	21.4%	22.1%	תשלומי מעסיקים כאחוז מהשכר
טכנולוגיה עלית					
92.5	89.0	82.1	78.6	76.8	משרות שכיר
18,588	18,772	16,457	15,384	13,308	שכר עבודה של שכירים
3,959	3,905	3,472	3,400	2,968	סך תשלומי המעסיקים על תנאים סוציאליים
21.3%	20.8%	21.1%	22.1%	22.3%	תשלומי מעסיקים כאחוז מהשכר

הערה: ענפי תעשייה לפי עוצמה טכנולוגית: תעשיות טכנולוגיה עלית כוללות ענפי אלקטרוניקה, כלי טיס ותרופות. תעשיות טכנולוגיה מעורבת-עלית כוללת ענפי כימיה (ללא ענף התרופות), מכונות, ציוד חשמלי וכלי הובלה (ללא ענף הטיס). תעשיות טכנולוגיה מעורבת-מסורתית כוללות ענפי כרייה וחציבה, מינרלים אל-מתכתיים, גומי ופולסטיק, מתכת בסיסית ומוצרי מתכת. תעשיות טכנולוגיה מסורתית כוללות ענפי מזון, משקאות וטבק, טקסטיל, הלבשה, מוצרי עור, נייר, דפוס, עץ ומוצרי (הלמ"ס, מדדי תעשייה, סיכומים שנתיים 2002, ספטמבר 2003).

מקור: עיבוד של מרכז אדוה מתוך הלמ"ס, מדדי תעשייה, שנים שונות.

שכירים במאון העליון ושכירים בעלי שכר נמוך: 2008 – 2003

לסיכומו של פרק זה אנו מציגים נתוני שכר של שתי קבוצות שכירים: שכירים במאון העליון ושכירים בעלי שכר נמוך, שאותם הגדרנו, בעקבות ארגון ה-OECD, כשכירים שהכנסתם החודשית אינה עולה על 2/3 מהשכר החציוני בקרב השכירים בישראל.

הנתונים שלהלן לקוחים מניתוח של נתוני סקרי הכנסות של הלמ"ס שערכנו עבור כל אחת מהשנים 2008-2003 (הלמ"ס עדיין לא פירסמה את קובץ סקרי הכנסות לשנת 2009). הניתוח התמקד בשכירים בלבד (פרטים) ולא כלל את העצמאים.

הלוח הראשון מציג נתונים עבור בעלי שכר נמוך, והשני – עבור המאון העליון.

ניתן לראות, כי השכר הנמוך (2/3 השכר החציוני) השתנה אך במעט בתקופה הנדונה: הוא עלה ב-190 ש"ח, מ-3,789 ש"ח ב-2003 ל-3,979 ב-2008 – גידול של 5%. הגידול המשמעותי ביותר התרחש בשנה המלאה האחרונה של גל הצמיחה, 2007.

השכר המקנה כניסה למאון העליון גדל יותר: מ-34,429 ש"ח ב-2003 ל-38,746 ש"ח ב-2008 – גידול של 12.5%. גם כאן הגידול המשמעותי ביותר התרחש בשנה המלאה האחרונה של גל הצמיחה, 2007.

חלקה של כל אחת משתי הקבוצות בעוגת השכר הכוללת השתנה במעט לרעת מקבלי שכר נמוך: בעוד שחלקם של בעלי השכר הנמוך ירד, משיא של 7.8% ב-2004 ל-7.4% ב-2008, חלקם של בעלי השכר הגבוה עלה, מ-6.4% ב-2003 ל-6.7% ב-2008.

ועוד – בעוד ששתי הקבוצות, כאחת, מקבלות כ-7%, לערך, מכלל השכר, הרי שבמקרה הראשון מדובר בקבוצה המהווה כרבע (25.3%) מכלל השכירים בישראל, בעוד שבמקרה השני מדובר בקבוצה המהווה, על פי הגדרה, 1% בלבד מכלל השכירים בישראל.

שכירים המשתכרים עד שני-שליש השכר החציוני, 2008-2003

בש"ח, במחירי 2009

2008	2007	2006	2005	2004	2003	
5,968	5,996	5,698	5,693	5,795	5,684	השכר החציוני
3,979	3,998	3,799	3,795	3,863	3,789	2/3 השכר החציוני (שכר נמוך)
25.3%	25.6%	25.5%	25.3%	26.2%	25.6%	משקלם של שכירים מקבלי שכר נמוך, בכוח העבודה
7.4%	7.4%	7.3%	7.3%	7.8%	7.5%	חלקם של מקבלי שכר נמוך בעוגת השכר של השכירים

מקורות: עיבוד של מרכז אדוה מתוך הלמ"ס, קבצי סקרי הכנסות, שנים שונות.

שכירים הנמנים עם המאון העליון, 2008-2003

בש"ח, במחירי 2009

2008	2007	2006	2005	2004	2003	
38,746	37,930	34,556	34,827	33,815	34,429	הרף התחתון של המאון העליון
1%	1%	1%	1%	1%	1%	חלקם של שכירי המאון העליון מתוך כלל השכירים
6.7%	6.3%	6.1%	6.1%	5.8%	6.4%	חלקו של המאון העליון בעוגת השכר של השכירים

מקורות: עיבוד של מרכז אדוה מתוך הלמ"ס, קבצי סקרי הכנסות, שנים שונות.

מי בקבוצת השכר הנמוך ומי במאון העליון, 2008

יותר משליש מן הנשים השכירות בישראל - 36% - נמנות עם קבוצת המשתכרים שכר נמוך (כאמור, 3,979 ש"ח לחודש, במחירי 2009). בקרב הגברים, השיעור המקביל עומד על 15.4%.

1.6% מן הגברים השכירים נמנים עם קבוצת המשתכרים שכר גבוה; זאת, לעומת 0.4% בלבד מן הנשים.

כרבע מן היהודים - 25.0% - וכרבע מן הערבים - 27.5% - משתכרים שכר נמוך.

בקבוצת המשתכרים שכר גבוה, לעומת זאת, יש הבדל גדול בין ערבים ליהודים: בקרב היהודים, שיעור המשתכרים שכר גבוה עמד על 1.1%, ובקרב הערבים - על 0.1%.

21.2% מן המזרחים שהם דור שני בארץ (האב יליד אסיה או אפריקה) נמנים עם קבוצת משתכרי שכר נמוך - בהשוואה ל-19.9% מן האשכנזים דור שני בארץ.

מאידיך, 1.5% מן האשכנזים דור שני נמנים עם קבוצת משתכרי שכר גבוה - בהשוואה ל-0.7% בלבד מן המזרחים דור שני.

שתי קבוצות נוספות שבהן יש שיעור גבוה של משתכרי שכר נמוך הם עולים ממדינות חבר העמים (26.8%) ובעלי השכלה של עד 12 שנות לימוד (31.9%).

הקבוצה בעלת השיעור הנמוך ביותר של משתכרי שכר נמוך הם בעלי ההשכלה של 16 שנות לימוד ומעלה, 14.4% בלבד - שיעור לא נמוך כשלעצמו. בקבוצה זו נוכל למצוא גם את השיעור הגבוה ביותר של משתכרי שכר גבוה - 2.8%.

מי בקבוצת השכר הנמוך ומי במאון העליון, 2008
באחוזים מסך הכל בתא

משתכרי שכר גבוה מתוך סה"כ בתא	משתכרי שכר נמוך מתוך סה"כ בתא	
1.6	15.4	גברים
0.4	36.0	נשים
1.1	25.0	יהודים ואחרים
0.1	27.5	ערבים
0.7	21.2	יהודים מזרחים: ילידי ישראל לאב יליד אסיה או אפריקה
1.5	19.9	יהודים אשכנזים: ילידי ישראל לאב יליד אירופה או אמריקה
0.9	26.8	עולים מברה"מ לשעבר מאז 1990
0.2	31.9	בעלי השכלה של עד 12 שנות לימוד
0.4	25.5	בעלי השכלה של 13-15 שנות לימוד
2.8	14.4	בעלי השכלה של 16 שנות לימוד ומעלה

מקור: עיבוד של מרכז אדוה מתוך הלמ"ס, קובץ סקר הכנסות 2008.

פרק ג'

תעסוקה ואבטלה

עשור הפכפך

אין כמו שיעור האבטלה כדי להמחיש את העובדה שהעשור הנוכחי נפתח במשבר ונסגר במשבר, כשבתווך חמש שנות צמיחה.

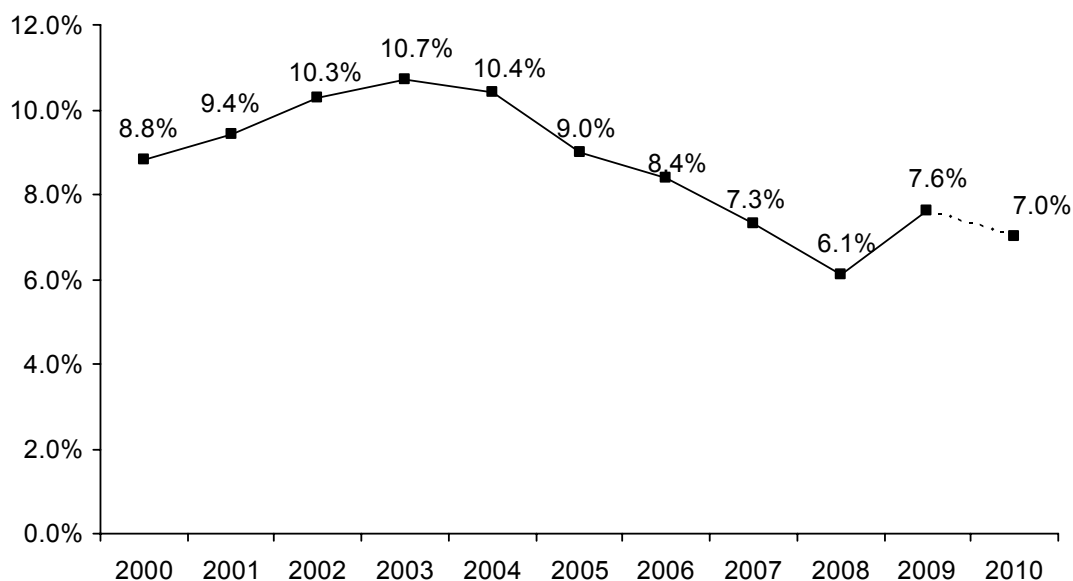
שנת 2000 היתה שנה של צמיחת שיא – 8.9% ושיעור אבטלה של 8.8%. משבר ההיי-טק ולאחריו משבר האינתיפאדה השנייה גרמו להצטמקות גדולה של הפעילות הכלכלית ולגידול באבטלה, שהגיעה ב-2003 ל-10.7%.

לאחר המחצית השנייה של 2003 נרשמה צמיחה בשיעור שנתי ממוצע של כ-5% ובמקביל, ירידה מתמשכת בשיעור האבטלה, עד אשר הגיע, ב-2008, לכ-6.1% (הלמ"ס, הודעה לעיתונות, 042/2010, 28.2.2010).

ברבעון האחרון של 2008 שוב השתנתה התמונה, לרעה, וב-2009 הסתכם שיעור האבטלה ב-7.6%.

ב-2010 צפוי שיעור האבטלה לרדת ל-7.0% (על-פי התחזית המעודכנת של בנק ישראל מיום 21.4.2010).

שיעור הבלתי מועסקים, 2009–2000 ותחזית לשנת 2010



2000	2001	2002	2003	2004	2005	2006	2007	2008	2009	2010
8.8%	9.4%	10.3%	10.7%	10.4%	9.0%	8.4%	7.3%	6.1%	7.6%	7.0%

הערה: הנתון לשנת 2010 מבוסס על תחזית של בנק ישראל מיום 21.4.2010.
מקורות: אתר האינטרנט של בנק ישראל; הלמ"ס, סקרי כוח אדם, שנים שונות.

מאז 2005, רוב המועסקים/ות החדשים/ות עובדים/ות במשרות מלאות

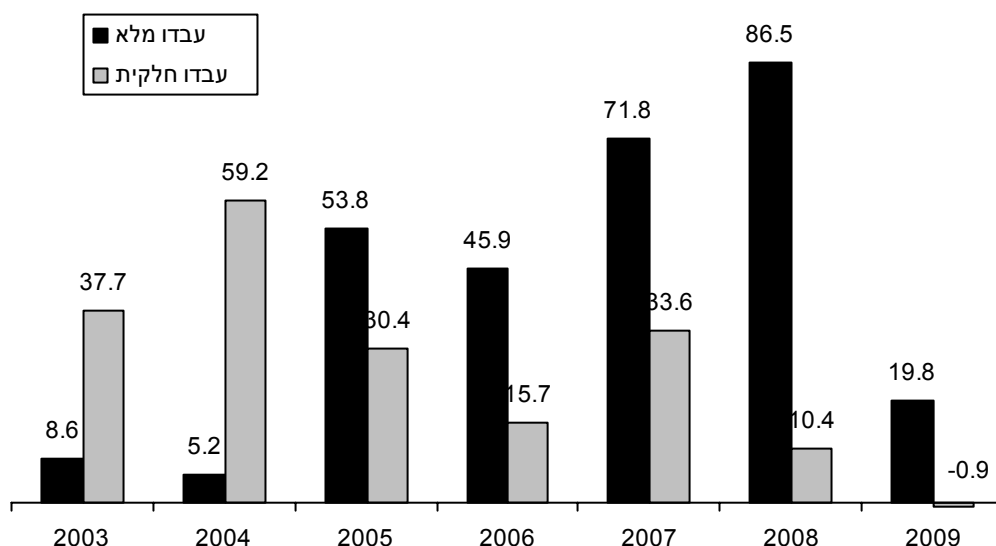
המשבר שהחל ברבעון האחרון של 2008 פגע במשק דווקא כאשר שוק התעסוקה היה במגמת השתפרות: ירידה באבטלה וגידול בשיעור המשרות החדשות במשרה מלאה.

בתחילתו של גל הצמיחה שבא בעקבות המיתון של האינתיפאדה השנייה, בשנים 2003 ו-2004, רוב המועסקים/ות החדשים/ות הועסקו במשרות חלקיות.

לעומת זאת, בארבע השנים הבאות, 2005-2008, לא זו בלבד שמספר המועסקים החדשים גדל אלא שרובם הועסקו במשרות מלאות.

ב-2009 ירד מאוד מספר המועסקים החדשים, ל-18.9 אלף - המספר הנמוך ביותר מאז תחילת העשור (גם בשנות המיתון של האינתיפאדה השנייה מספר המועסקים החדשים היה גבוה יותר). כל המשרות היו מלאות.

תוספת מועסקים ומועסקות לפי היקף משרה, 2003-2009 באלפים



הערה: לא כולל נעדרים זמנית מעבודתם.
מקורות: עיבוד של מרכז אדוה מתוך הלמ"ס, הודעה לעיתונות 28.2.2010, "נתונים מסקר כוח אדם לרבע הרביעי של שנת 2009 ולשנת 2009"; הלמ"ס, סקרי כוח אדם, שנים שונות.

עובדות ועובדים רבים לא נהנו כלל מן הצמיחה

המשבר של סוף 2008 נפתח בטרם עלה בידי חלק משמעותי של כוח העבודה, הלא הם המובטלים, ליהנות מגל הצמיחה שהתחיל ב-2003. ב-2009 היו בישראל 229.5 אלף בלתי מועסקים ועליהם יש להוסיף כ-43 אלף אנשים שהתייאשו מחיפוש עבודה (ב-2008; עדיין אין נתון ל-2009; הלמ"ס, הודעה לעיתונות 28.2.2010; בנק ישראל, דו"ח 2009). להלן נדון בכל אחת מקבוצות אלה.

הרעה במצב המובטלים למרות הירידה במספרם

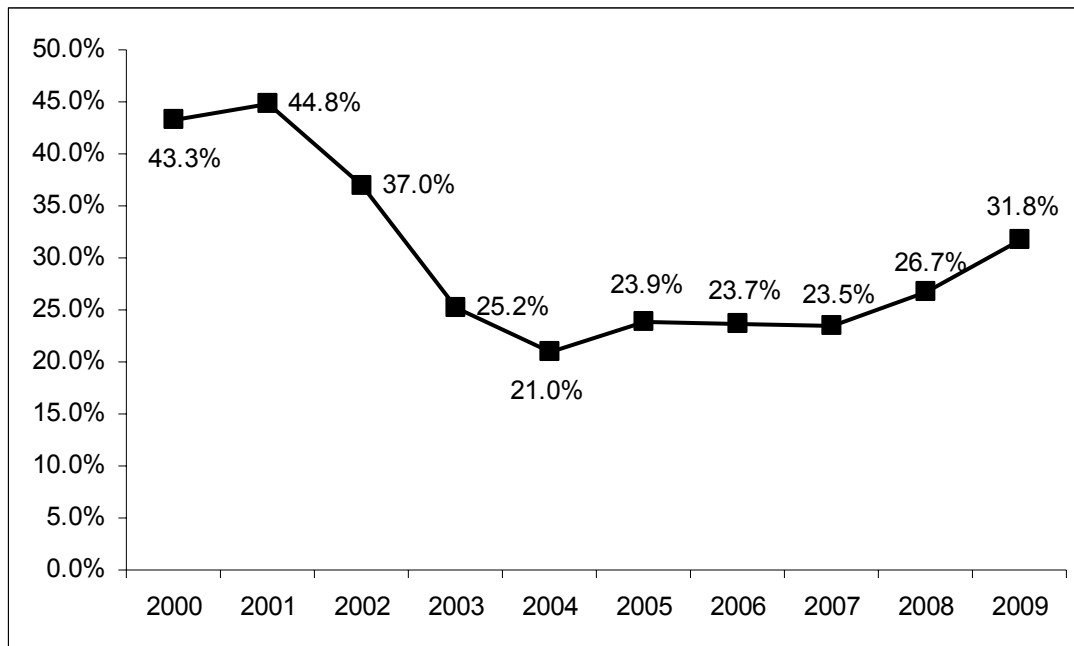
מובטל או מובטלת זכאים לדמי אבטלה, בתנאים מסוימים. תנאי ראשון לזכאות הוא הרשמה באחד מסניפי שירות התעסוקה של משרד התמ"ת. מי שנרשם ושירות התעסוקה לא הציע לו עבודה מתאימה, זכאי לפנות למוסד לביטוח לאומי ולדרוש ממנו דמי אבטלה. רק חלק מהמובטלים נרשם בשירות התעסוקה: מאז 1995, מדובר בכ-80%, בממוצע, מן הבלתי מועסקים. חלק קטן עוד יותר זוכה בסופו של דבר בדמי אבטלה.

ב-2002 החמירה הממשלה מאוד את תנאי הזכאות לדמי אבטלה. התוצאה: בתוך שלוש שנים ירד שיעור מקבלי דמי האבטלה מתוך הבלתי מועסקים בכמחצית, מ-44.8% ב-2001 ל-21.0% ב-2004. ב-2008 שב השיעור לעלות, כתוצאה מן הגידול באבטלה, והגיע ב-2009 ל-31.8% - עדיין נמוך משהיה לפני הקיצוצים (המוסד לביטוח לאומי, אסתר טולדנו, מקבלי דמי אבטלה בשנת 2009: לוח ב').

הקיצוצים של 2002 השפיעו גם על הסכום הכולל ששילם המוסד לביטוח לאומי עבור דמי אבטלה: הוא ירד באופן רצוף משיא של 4.18 מיליארד ש"ח ב-2001 לשפל של 1.90 מיליארד ש"ח ב-2007 (במחירי 2009; שם: לוח 2). ב-2009 גדל הסכום שוב, כתוצאה מהגידול באבטלה ומהקלה שהונהגה לפרק זמן קצר בתנאי הזכאות לקבלת דמי אבטלה, והגיע ל-3.0 מיליארד ש"ח. למרות שמספר הבלתי מועסקים ב-2009 (229.5 אלף) היה דומה לזה של 2001 (234.0 אלף), סך תשלומי דמי אבטלה ב-2009 היה קטן במיליארד ש"ח (28%) מזה של 2001.

במלים אחרות: רשת הביטחון, שבעבר – עד 2002 - הייתה פרוסה לרגליהם של נשים וגברים שנקלעו לאבטלה, הידלדלה.

שיעור מקבלי דמי אבטלה בקרב כלל הבלתי מועסקים 2009-2000



מקור: המוסד לביטוח לאומי, מקבלי דמי אבטלה בשנת 2009, אסתר טולדנו (בדפוס).

סך התשלומים של המוסד לביטוח לאומי לדמי אבטלה, 2009-2000
במיליארדי ש"ח, במחירי 2009

2000	2001	2002	2003	2004	2005	2006	2007	2008	2009
3.56	4.18	3.97	2.70	2.38	2.21	2.13	1.90	1.90	3.03

מקור: עיבוד של מרכז אדוה מתוך המוסד לביטוח לאומי, מקבלי דמי אבטלה בשנת 2009, אסתר טולדנו (בדפוס).

התארכות משך חיפוש העבודה

בקרב הבלתי מועסקים יש רבים שאבטלתם נמשכת תקופה ארוכה. ב-2008, 21% מן המובטלים חיפשו עבודה מעל שנה (OECD, Israel, 2010: 51).

נתונים המתפרסמים על ידי הלמ"ס והקיימים רק עד 2008 מעלים, כי בקרב אלה שאינם מועסקים למעלה משנה, חלקם של המחפשים עבודה למעלה מארבע שנים עלה מ-20.6% ב-2004 ל-26.7% ב-2008; גם חלקם של אלה המחפשים עבודה בין שנתיים לארבע שנים עלה מ-39% ל-43.4%. לעומת זאת, חלקם של המחפשים עבודה עד לשנתיים ירד מ-40.4% ב-2004 ל-30% ב-2008 (הלמ"ס, סקרי כוח אדם, שנים שונות).

התייאושות מחיפוש עבודה

אל ציבור הבלתי מועסקים/ות יש להוסיף ציבור משמעותי נוסף: אלה אשר התייאושו ונטשו את המאמץ למצוא עבודה. המתייאושים הם אנשים הרוצים לעבוד אך כישלונם למצוא עבודה גורם להם להפסיק את החיפוש. אם נחבר את המתייאושים עם הבלתי מועסקים, נמצא כי שיעור האבטלה בישראל גבוה מזה המדווח באמצעי התקשורת.

ב-2008 (השנה האחרונה עבורה יש נתונים) הגיע שיעור היהודים המתייאושים מחיפוש עבודה ל-0.5% מכוח העבודה האזרחי.

השיעור בקרב אזרחי ישראל הערבים ו"אחרים" (נוצרים שאינם ערבים, רובם מהגרים מברה"מ לשעבר), גבוה הרבה יותר: ב-2008 הוא עמד על 6.8% (הלמ"ס, סקרי כוח אדם, שנים שונות). השיעור אצל נשים (9.8%) גבוה יותר מאשר אצל גברים (5.5%).

ירידה בשיעור העובדים במשרה חלקית שלא מרצון

אל ציבור הבלתי מועסקים והמתייאושים בישראל ניתן לחבר גם את העובדים והעובדות המועסקים בעבודה חלקית שלא מרצון. בשנת 2000, 19% לערך מן המועסקים במשרות חלקיות בישראל דיווחו כי הם עושים זאת שלא מרצון; ב-2007 ירד שיעורם ל-14.4%. נשים וגברים אלה רוצים לעבוד יותר, אך אינם מוצאים עבודות במשרה מלאה (בנק ישראל, דו"ח לשנת 2007). ב-2009, לראשונה מזה חמש שנים, שיעור המועסקים במשרה חלקית שלא מרצון גדל, ב-6% לערך (בנק ישראל, דו"ח שנתי 2009: עמוד 195).

לפי נתוני ה-OECD, שיעור העובדים במשרה חלקית שלא מרצון בישראל גבוה ביותר מפי שלושה מאשר במדינות ה-OECD. בנק ישראל ציין בעבר כי כ-80% מן המועסקים חלקית שלא מרצון הן נשים (בנק ישראל, דו"ח שנתי 2005, עמ' 178-181).

ההיי-טק והפיננסים – לא פתרון למרבית הישראלים

שני הענפים הנוצצים ביותר של המשק הישראלי הם ההיי-טק והפיננסים (בנקים וחברות ביטוח). ההיי-טק אחראי לכמחצית הייצוא התעשייתי של ישראל והוא מגלם בתוכו כמה מסיפורי ההצלחה הכלכליים הגדולים של התקופה. ענף הפיננסים נצץ מאוד לפני המשבר של ספטמבר 2008 והוא ממשיך לנצוץ גם אחריו. אלא ששני הענפים גם יחד מעסיקים לא יותר מ-12.9% מכלל המועסקים במשק: ההיי-טק – 9.3% והפיננסים – 3.6%.

ענף ההיי-טק התרחב מאוד במחצית השנייה של שנות ה-1990, מ-115.5 אלף עובדים ועובדות ב-1995 ל-207.5 אלף ב-2001 (הלמ"ס, סקרי כוח אדם, שנים שונות). התפוגות בועת ההיי-טק העולמית בשנת 2000, ומאוחר יותר המיתון יציר-האינתיפאדה, הקטינו את מספר העובדים, אך לאחר 2004 הוא שב לגדול והגיע בשנת 2008 ל-259.5 אלף.

בשנות האינתיפאדה נפגעו לא רק היקף התעסוקה בהיי-טק, אלא גם רמת השכר, שירדה מממוצע חודשי של 16,592 ₪ ב-2001 ל-14,846 ₪ ב-2003, ירידה של 10.5%. עם היציאה מן המיתון החל השכר בענף לעלות, עד שהגיע ל-16,270 ₪ ב-2008 – סכום שהוא עדיין נמוך במעט מזה של שנת 2000.

במשבר הפיננסי העולמי הנוכחי, ענף ההיי-טק היה אחד הנפגעים הראשונים: בהיותו מבוסס במידה רבה על ייצוא, נפגע הענף מהצטמקות הפעילות הכלכלית בעולם ובעיקר בארצות הברית. לצערנו, הלמ"ס עדיין לא פירסם נתונים מסכמים לשנת 2009.

ענף הפיננסים (בנקים וחברות ביטוח) ידע עלייה רצופה בכל מהלך העשור האחרון, כולל בתקופת האינתיפאדה, והוא העסיק ב-2009 99.2 אלף עובדים ועובדות. הגידול המרשים ביותר נרשם בתת-ענף התיווך הפיננסי – מ-10.7 אלף עובדים ועובדות ב-2000 למספר כפול, 21.3 אלף, ב-2008.

השכר בענף הפיננסים דומה מאוד לזה של ענף ההיי-טק. המעניין הוא שבתקופת האינתיפאדה השנייה, בעוד שמספר העובדים בענף המשיך לגדול, השכר דווקא ירד, מממוצע חודשי של 15,768 ₪ ב-2001 ל-13,685 ₪ ב-2003. אולם לאחר מכן שב השכר בענף לעלות, עד שהגיע ב-2008 ל-16,255 ₪ – סכום גבוה יותר מזה של 2001.

תחום ההיי-טק כולל מספר ענפי תעשייה (תרופות, מכונות, רכיבים אלקטרוניים, ציוד תקשורת, ציוד בקרה ותעשיית כלי טיס) ומספר ענפי שירותים (תקשורת, שירותי מחשוב, מחקר ופיתוח).

שכירים בתחומי ההיי-טק והפיננסים, 2008-2000
סך כל העובדים/ות, לפי תת ענף, ושיעור תוספת העובדים/ות, לפי תת ענף
 באלפים

תוספת בין 2000-2008	2008	2007	2006	2005	2004	2003	2002	2001	2000	
	358.7	343.3	325.4	299.3	276.2	270.6	269.4	282.7	262.4	סה"כ מועסקים בענף ההיי-טק והפיננסים
	12.9%	12.8%	12.6%	12.0%	11.5%	11.6%	11.8%	12.5%	11.8%	שיעור העובדים בענף ההיי-טק והפיננסים מתוך כלל המועסקים במשק
96.3	15.4	17.9	26.0	23.1	5.6	1.2	-13.3	20.3	36.2	תוספת שנתית
ענף ההיי-טק										
	259.5	248.3	238.0	217.2	197.1	192.6	193.2	207.5	189.3	תחום ההיי-טק – סה"כ
	9.3%	9.3%	9.2%	8.7%	8.2%	8.3%	8.5%	9.2%	8.5%	שיעור עובדי תחום ההיי-טק מתוך כלל המועסקים במשק
70.2	11.2	10.3	20.7	20.1	4.5	-0.6	-14.3	18.2	36.8	תוספת שנתית בתחום היי-טק
	117.1	111.1	105.1	100.0	93.4	89.7	89.3	92.2	89.2	מזה: מועסקים בתעשיית היי-טק
	142.4	137.2	132.9	117.3	103.7	102.9	103.9	115.3	100.1	מזה: מועסקים בשירותי היי-טק
ענף הפיננסים										
	99.2	95.0	87.4	82.1	79.1	78.0	76.2	75.2	73.1	ענף הפיננסים סך הכל
	3.6%	3.5%	3.4%	3.3%	3.3%	3.3%	3.3%	3.3%	3.3%	שיעור עובדי ענף הפיננסים מתוך כלל המועסקים במשק
26.1	4.2	7.6	5.3	3.0	1.1	1.8	1.0	2.1	-0.6	תוספת שנתית
	44.3	42.9	41.0	35.0	36.4	34.1	36.6	36.5	36.0	מזה: בנקים מסחריים
	21.3	18.8	16.5	16.6	13.4	14.7	15.6	12.7	10.7	מזה: תיווך פיננסי
	28.7	28.5	26.1	26.5	25.4	23.5	20.8	22.1	21.3	מזה: ביטוח

מקור: עיבוד של מרכז אדוה מתוך הלמ"ס, סקרי כוח אדם, שנים שונות.

שכר ברוטו חודשי ממוצע למשרת שכיר בתחומי ההיי-טק והפיננסים, 2008-2001
בש"ח, במחירי 2009

2008	2007	2006	2005	2004	2003	2002	2001	
16,270	16,157	15,859	15,634	15,165	14,846	15,265	16,592	תחום ההייטק - סך הכל
15,993	16,139	15,756	15,607	15,186	15,068	15,263	15,874	ענפי תעשייה בתחום ההייטק - סך הכל
12,224	12,707	11,881	11,591	11,350	13,010	13,079	12,830	מזה: תעשיית רכיבים אלקטרוניים
20,395	21,030	20,063	19,497	19,146	18,151	18,159	19,239	מזה: תעשיית ציוד תקשורת אלקטרוני
18,872	18,927	18,796	18,650	18,238	17,472	17,836	18,695	מזה: תעשיית ציוד תעשייתי לבקרה ולפיקוח, ציוד רפואי ומדעי
14,276	14,614	14,641	14,742	14,103	14,191	14,315	14,779	מזה: תעשיית כלי הובלה
16,467	16,171	15,934	15,654	15,149	14,669	15,268	17,147	ענפי שירותים בתחום ההייטק - סך הכל
9,898	9,936	9,920	9,904	10,000	10,368	10,645	11,692	מזה: תקשורת
17,650	17,257	17,352	17,322	16,825	16,208	17,006	19,224	מזה: שירותי מחשוב
20,918	20,906	20,043	19,430	18,321	17,021	17,180	18,281	מזה: מחקר ופיתוח
16,255	16,108	16,252	15,085	14,643	13,685	14,150	15,768	תחום הפיננסים- סך הכל
18,950	18,720	19,102	17,648	17,088	16,239	16,445	18,541	מזה: בנקאות ומוסדות פיננסיים אחרים
10,728	10,706	10,390	10,022	9,935	9,287	9,635	10,068	מזה: ביטוח וקופות גמל

מקור: עיבוד של מרכז אדוה מתוך הלמ"ס, סקרי כוח אדם, שנים שונות.